

# ΝΙΚΟΣ ΚΑΒΒΑΔΙΑΣ: Ο ΠΟΙΗΤΗΣ ΤΩΝ ΜΑΚΡΥΣΜΕΝΩΝ ΤΑΞΙΔΙΩΝ ΚΑΙ ΤΩΝ ΓΑΛΑΖΙΩΝ ΠΟΝΤΩΝ

Μια διδακτική προσέγγιση του ποιήματος  
«Kuro Siwo»



# ΝΙΚΟΣ ΚΑΒΒΑΔΙΑΣ:Kuro Siwo

## *Kuro Siwo*

Στὸ Γιώργο Παπᾶ

*Πρῶτο ταξίδι ἔτυχε ναῦλος γιὰ τὸ Νότο,  
δύσκολες βάρδιες, κακὸς ὕπνος καὶ μαλάρια.  
Εἶναι παράξενα τῆς Ἰντίας τὰ φανάρια  
καὶ δὲν τὰ βλέπεις καθὼς λένε μὲ τὸ πρῶτο.*

*Πέρ' ἀπ' τῆ γέφυρα τοῦ Ἀδάμ, στὴ Νότιο Κίνα,  
χιλιάδες παραλάβαινες τσουβάλια σόγια.  
Μὰ οὔτε στιγμή δὲν ἐλησμόνησες τὰ λόγια  
ποῦ σοῦ ἔπανε μία κούφριαν ὄρα στὴν Ἀθήνα.*

*Στὰ νόχια μπαίνει τὸ κατράμι καὶ τ' ἀνάβει,  
χρόνια στὰ ροῦχα τὸ ψαρόλαθο μυρίζει,  
κι ὁ λόγος της μὲς στὸ μυαλό σου νὰ σφυρίζει,  
«ὁ μπούσουλας εἶναι ποῦ στρέφει ἢ τὸ καράβι;»*

*Νωρὶς μπατάρισε ὁ καιρὸς κι ἔχει χαλάσει.  
Σκαντζάρισες μὰ σὲ κρατᾶ λύπη μεγάλη.  
Ἀπόψε ψόφησαν οἱ δυὸ μου παπαγάλοι  
κι ὁ πίθηκος ποῦ ἔχα μὲ κούραση γυμνάσει.*

*Ἢ λαμαρίνα!... Ἢ λαμαρίνα ὄλα τὰ σβήνει.  
Μᾶς ἔσφιξε τὸ Kuro Siwo σὰ μία ζώνη  
κι ἐσὺ κοιτᾶς ἀκόμη πάνω ἀπ' τὸ τιμόνι,  
πῶς παίξει ὁ μπούσουλας καρντίνι μὲ καρντίνι.*

# ΤΑΥΤΟΤΗΤΑ ΤΟΥ ΣΕΝΑΡΙΟΥ

ΕΚΠΑΙΔΕΥΤΙΚΟΣ: ΔΟΥΙΤΣΗ ΜΑΡΙΑ

ΣΧΟΛΕΙΟ: 3<sup>ο</sup> ΓΥΜΝΑΣΙΟ ΦΛΩΡΙΝΑΣ

ΤΑΞΗ: Γ' ΓΥΜΝΑΣΙΟΥ

ΔΙΔΑΚΤΙΚΟ ΑΝΤΙΚΕΙΜΕΝΟ: ΝΕΟΕΛΛΗΝΙΚΗ ΛΟΓΟΤΕΧΝΙΑ

ΘΕΜΑΤΙΚΗ ΕΝΟΤΗΤΑ: Ν. ΚΑΒΒΑΔΙΑΣ «Kuro Siwo»

ΧΡΟΝΙΚΗ ΔΙΑΡΚΕΙΑ: 1 ΩΡΑ(45' λεπτά)

## ΣΥΝΤΟΜΗ ΠΕΡΙΓΡΑΦΗ

Η διδακτική ακολουθεί τις ολιστικές προσεγγίσεις και ομαδοσυνεργατικές πρακτικές, η θεωρία της μάθησης είναι ο κοινωνικός κονστρουκτιβισμός: οι μαθητές αναλαμβάνουν ενεργό ρόλο στη μαθησιακή διαδικασία, ενώ η εκπαιδευτικός λειτουργεί ως υποστηρικτής, ο χώρος διαμορφώνεται ανάλογα, ώστε να εξυπηρετεί την ομαδική εργασία, ενώ ο χρόνος δομείται διαφορετικά και επεκτείνεται. Περιλαμβάνει επίσης την τεχνική της «Ανεστραμμένης Τάξης» η οποία δίνει τη δυνατότητα στους/τις μαθητές/-τριες να διαβάζουν δυναμικά και κατά τον εξωσχολικό χρόνο.

# ΣΚΟΠΟΣ/ ΣΤΟΧΟΙ/ΠΡΟΣΔΟΚΩΜΕΝΑ ΑΠΟΤΕΛΕΣΜΑΤΑ

Γενικός σκοπός της διδασκαλίας είναι:

Να απολαύσουμε μαζί με τους/τις μαθητές/-τριές μας το λογοτεχνικό κείμενο, να τους/τις μυήσουμε όσο είναι δυνατόν στο μυθοπλαστικό κόσμο της λογοτεχνίας που χτίζεται με λέξεις, τεχνικές, κοινωνικές καταστάσεις, ανθρώπινες συμπεριφορές, ιδέες και αξίες.

Να τους/τις ευαισθητοποιήσουμε σε θέματα ύφους και γλώσσας μέσα από τον γλωσσικό πλούτο του λογοτεχνικού κειμένου και τη μεταφορική χρήση της γλώσσας

να τους/τις κεντρίσουμε το ενδιαφέρον για την ποίηση και να τους ωθήσουμε στη φιλιαναγνωσία.

# ΓΝΩΣΤΙΚΟΙ ΣΤΟΧΟΙ

να γνωρίσουν τον ποιητή Ν. Καββαδία και ένα αντιπροσωπευτικό θαλασσινό ποίημά του

να γνωρίσουν και να κατανοήσουν τις συνθήκες και τις δυσκολίες του ναυτικού επαγγέλματος

να εντοπίσουν και να ερμηνεύσουν τους συμβολισμούς του ποιήματος

να συσχετίσουν τα βιογραφικά στοιχεία του ποιητή με το κίνητρο για συγγραφή

να κατανοήσουν τη διασύνδεση του ναυτικού επαγγέλματος με την ανάγκη ποιητικής έκφρασης του Καββαδία

να διαπιστώσουν ομοιότητες και διαφορές με άλλα παράλληλα κείμενα

να παρατηρήσουν τη διαφορετική στιχουργική του ποιήματος σε σχέση με την εποχή που γράφτηκε και να προσπαθήσουν να την αιτιολογήσουν

# ΔΕΞΙΟΤΗΤΕΣ

να αναπτύξουν την ικανότητά τους να αναγνωρίζουν να κατανοούν και να ερμηνεύουν τα βαθύτερα νοήματα ενός λογοτεχνικού κειμένου

να εκφράζουν τις ιδέες τους με σαφήνεια και συνοχή

να αναπτύξουν τη δημιουργική έκφραση μέσα από την παραγωγή γραπτού λόγου και νέων ιδεών

να αξιοποιήσουν τη λειτουργία των Νέων Τεχνολογιών και εφαρμογών στην εκπαιδευτική διαδικασία

να καλλιεργήσουν την κριτική και δημιουργική τους σκέψη

να αξιοποιήσουν ψηφιακά εργαλεία και εφαρμογές (ppt, συνεργατικό κείμενο, canva) για δημιουργικούς και μαθησιακούς σκοπούς όπως για τη δημιουργία κειμενικών ή πολυτροπικών ειδών

# ΔΕΞΙΟΤΗΤΕΣ

να μάθουν να συζητούν, να ανταλλάσσουν απόψεις και εμπειρίες, να συνεργάζονται βοηθώντας ο ένας τον άλλον να ενισχυθεί η ικανότητά τους να διερευνούν προκειμένου να ανακαλύπτουν ό,τι τους ενδιαφέρει

να αναλάβουν πρωτοβουλίες και να αξιοποιήσουν δημιουργικά τις δυνατότητές τους

να ευαισθητοποιηθούν μέσα από τα κείμενα και να φτάσουν στην ενσυναίσθηση

να αναπτύξουν ενδιαφέροντα και να καλλιεργήσουν τη φαντασία τους και ίσως να ανακαλύψουν τυχόν ιδιαίτερες κλίσεις και ταλέντα τους

να απολαύσουν την ομορφιά και τη μαγεία της μελοποιημένης ποίησης και κάθε καλλιτεχνικής δημιουργίας

# ΣΤΑΣΕΙΣ

να καλλιεργήσουν δεξιότητες, κριτική σκέψη και συνεργατικό πνεύμα μέσα στα πλαίσια του ψηφιακού γραμματισμού

να καλλιεργήσουν την ενσυναίσθηση και την κατανόηση των συναισθημάτων του ήρωα του ποιήματος

να εξασκηθούν στις δεξιότητες του προφορικού και γραπτού λόγου

να συνεργάζονται δημιουργικά ως μέλη μιας ομάδας για την εκπόνηση μιας εργασίας ώστε να πετύχουν το καλύτερο δυνατό αποτέλεσμα

# ΣΤΑΣΕΙΣ

να ενισχύσουν την αυτοπεποίθησή τους εκφράζοντας τις απόψεις τους στην ολομέλεια της τάξης

να μάθουν να σέβονται τις απόψεις των άλλων

να αξιοποιήσουν την ανάγνωση ποιημάτων και λογοτεχνικών κειμένων ως εφαλτήριο για τη δημιουργική τους έκφραση

να εθιστούν στην απόλαυση της ανάγνωσης ποιημάτων και κάθε είδους λογοτεχνικού κειμένου

να καλλιεργήσουν τη φιλιαναγνωσία

να εκτιμήσουν την αξία της ποίησης και της λογοτεχνίας γενικότερα

# ΔΙΔΑΚΤΙΚΕΣ ΜΕΘΟΔΟΙ

Ομαδοσυνεργατική μέθοδος διδασκαλίας προάγει την ενεργό συμμετοχή των μαθητών και μετατρέπει τους μαθητές σε ενεργά υποκείμενα της γνώσης και της μαθησιακής διαδικασίας και όχι σε παθητικούς δέκτες

οι μαθητές/-τριες χωρίζονται σε 4 ομάδες των 5-6ατόμων για να συνεργαστούν, να αλληλεπιδράσουν, να ανταλλάξουν απόψεις ώστε να ενισχυθεί η επικοινωνία, η υπευθυνότητα και η κοινωνική μάθηση

η εκπαιδευτικός έλαβε υπόψη τις προτιμήσεις, τα ενδιαφέροντα, τις κλίσεις των παιδιών, το γνωστικό και μαθησιακό τους επίπεδο ώστε να υπάρχει ετερογένεια και ισορροπία για να στηρίξουν και να βοηθήσουν ο ένας τον άλλον, προκειμένου να πετύχουν το καλύτερο δυνατό αποτέλεσμα.

Ανάθεση ρόλων μέσα στην ομάδα(παρουσιαστής, συντονιστής, χειριστής Η/Υ, μέλη)

# ΠΡΟΚΑΤΑΡΚΤΙΚΗ

## ΔΡΑΣΤΗΡΙΟΤΗΤΑ/ΑΝΕΣΤΡΑΜΜΕΝΗ ΤΑΞΗ

Δίνεται σε κάθε ομάδα ένα φύλλο εργασίας με διαφορετικές δραστηριότητες για να προετοιμαστούν στο σπίτι σε δικό τους χρόνο και να την παρουσιάσουν στην ολομέλεια της τάξης κατά την διεξαγωγή του μαθήματος (οικονομία χρόνου, ενίσχυση της συνεργασίας αλληλεπίδρασης και επικοινωνίας μεταξύ τους)

Βιογράφοι :παρουσίαση ppt για τη βιογραφία του ποιητή Ν. Καββαδία

Φιλολόγοι: συνεργατικό έγγραφο με τα χαρακτηριστικά της ποίησης του Καββαδία,

Γλωσσολόγοι: δημιουργία ενός πίνακα με τους ναυτικούς όρους και την ετυμολογική και σημασιολογική ερμηνεία τους

Ψυχολόγοι : αναζήτηση και διερεύνηση πληροφοριών για τα τοπωνύμια (Γέφυρα του Αδάμ στη Νότιο Κίνα, φανάρια της Ίντιας, Kuro Siwo)

# ΔΙΔΑΚΤΙΚΕΣ ΜΕΘΟΔΟΙ

Διδασκαλία μέσα στην τάξη

Α' Φάση- Αφόρμηση(5' λεπτά):Ακρόαση του μελοποιημένου ποιήματος σε μουσική σύνθεση του Θάνου Μικρούτσικου και ερμηνεία του Γιάννη Κούτρα από το δίσκο «Σταυρός του Νότου». Έκφραση των συναισθημάτων των μαθητών/-τριών [Βίντεο](#)

Β' Φάση(10' λεπτά): Οι ομάδες παρουσιάζουν τις εργασίες που έχουν εκπονήσει στο σπίτι και είναι απαραίτητες για την κατανόηση, ανάλυση και ερμηνεία των νοημάτων του ποιήματος

Γ' Φάση- Ανάλυση του ποιήματος(30' λεπτά):δίνεται ένα φύλλο εργασίας με διαφορετική θεματολογία σε κάθε ομάδα για να δουλέψουν συνεργατικά μέσα στην τάξη

# ΟΜΑΔΟΣΥΝΕΡΓΑΤΙΚΗ ΜΕΘΟΔΟΣ

Γ' Φάση-Δραστηριότητες

Βιογράφοι: να καταγράψουν τις δύσκολες συνθήκες ζωής των ναυτικών

Ψυχολόγοι: να αναλύσουν τη συναισθηματική και ψυχολογική κατάσταση του ποιητικού υποκειμένου

Φιλολόγοι: να σχολιάσουν τη στιχουργική του ποιήματος, τα εκφραστικά μέσα, τη γλώσσα και τις αφηγηματικές τεχνικές

Γλωσσολόγοι: να αναλύσουν το συμβολισμό και το βαθύτερο νόημα των λέξεων μπούσουλας και Kuro Siwo

# ΟΜΑΔΟΣΥΝΕΡΓΑΤΙΚΗ ΜΕΘΟΔΟΣ

Γ' Φάση: Δόθηκε χρόνος για την εκπόνηση των δραστηριοτήτων στα φύλλα εργασίας και στη συνέχεια η κάθε ομάδα παρουσίασε στην ολομέλεια της τάξης τις απαντήσεις των ερωτήσεων που τους είχαν ανατεθεί.

Ακολούθησε εποικοδομητικός διάλογος και σχολιασμός του παραγόμενου υλικού .

Εφαρμόστηκε και η διερευνητική ανακαλυπτική μέθοδος αφού οι μαθητές/-τριες διερευνούν, αναζητούν πληροφορίες, επιλέγουν τα στοιχεία που είναι χρήσιμα και αξιόλογα και εκπονούν την εργασία που τους ανατέθηκε. Ακόμη , εφαρμόστηκε και ο κατευθυνόμενος διάλογος στην ανάλυση του ποιήματος και το σχολιασμό στο τέλος.

# ΟΜΑΔΟΣΥΝΕΡΓΑΤΙΚΗ ΜΕΘΟΔΟΣ

Γ΄ Φάση: Οι μαθητές καλούνται να απαντήσουν σε ένα σύντομο κουίζ σε ηλεκτρονική μορφή που αποτελείται από ερωτήσεις πολλαπλής επιλογής.

Στο τέλος ακούμε το μελοποιημένο ποίημα «τα τζιτζίκια» του Οδυσσέα Ελύτη σε μουσική σύνθεση του Λ. Κόκοτου και ερμηνεία του Μ. Βιολάρη και επιχειρούμε να συγκρίνουμε το ύφος, το μουσικό τόνο, το ρυθμό και να βρούμε ομοιότητες και διαφορές μεταξύ των δύο ποιημάτων [Βιντεο](#)

Επίσης καλούνται να συμπληρώσουν έναν εννοιολογικό χάρτη με τα συναισθήματα που βιώνει ο αφηγητής μέσα στο ποίημα

# ΣΚΕΠΤΙΚΟ ΕΠΙΛΟΓΗΣ ΠΑΙΔΑΓΩΓΙΚΗ ΤΕΚΜΗΡΙΩΣΗ

Η Ομαδοσυνεργατική διδασκαλία επιλέχθηκε γιατί:

- ενθαρρύνει την εμπλοκή των ίδιων των μαθητών στην εκπαιδευτική διαδικασία
  - προσφέρει ακριβώς εκείνο το πλαίσιο της αυθεντικής επικοινωνίας και της διαπραγμάτευσης του νοήματος που επιτρέπει στα παιδιά να μάθουν μέσα από τη συνεργασία -τη συλλογική, δηλαδή, σκέψη και δράση- και την καθοδήγηση όχι μόνο του εκπαιδευτικού αλλά και των άλλων μελών της ομάδας τους,
  - καλλιεργεί τις αξίες και τις δεξιότητες της συνεργασίας, της διαλλακτικότητας και της διαπραγμάτευσης για την επίτευξη ενός κοινού στόχου. Συμβάλλει, έτσι, στη διαμόρφωση πολιτών με συγκροτημένη ατομική και κοινωνική ταυτότητα, με δημοκρατικό ήθος αλλά και με κριτική σκέψη και ηθική και γνωστική αυτονομία. (Ματσαγγούρας 2000: 29-31, Levine 1990, Hamayan & Perlman 1990)

# ΘΕΩΡΙΑ ΤΟΥ ΚΟΙΝΩΝΙΚΟΥ ΚΟΝΣΤΡΟΥΚΤΙΒΙΣΜΟΥ

Η ομαδοσυνεργατική μέθοδος διδασκαλίας βασίζεται στη θεωρία του κοινωνικού εποικοδομισμού (Vygotsky) σύμφωνα με την οποία

- η νόηση αναπτύσσεται στο πλαίσιο κοινωνικής αλληλεπίδρασης ανάμεσα στο Δάσκαλο με το Μαθητή, Μαθητή με Μαθητή, Γονέα με παιδί, Έμπειρο με Αρχάριο
- Κατά την αλληλεπίδραση οι έμπειροι προσφέρουν ένα πλαίσιο υποστήριξης ώστε οι λιγότερο έμπειροι να κατακτήσουν νέες γνώσεις & ικανότητες
- Μονάδα ανάλυσης γίνεται η ομάδα (όχι απλά το άτομο) και η αλληλεπίδραση (interaction) των μελών της ομάδας

Κάθε νοητική δεξιότητα του νέου ατόμου αναπτύσσεται πρώτα σε «διαπροσωπικό» (interpersonal) επίπεδο (δηλ. κατά την αλληλεπίδραση με τους άλλους πιο έμπειρους κοινωνικούς εταίρους) και μετά εσωτερικεύεται από το νέο σε «ενδοπροσωπικό» (intra-personal) επίπεδο (δηλ. γίνεται εσωτερικευμένη νοητική δεξιότητα)

# ΘΕΩΡΙΑ ΤΟΥ ΚΟΙΝΩΝΙΚΟΥ ΚΟΝΣΤΡΟΥΚΤΙΒΙΣΜΟΥ

- Η νόηση νοείται ως αναδυόμενο συστατικό με βάση την αλληλεπίδραση του νέου ατόμου με το κοινωνικό πλαίσιο όπου ανήκει

Κατά την κοινωνική αλληλεπίδραση μεταξύ μαθητή-μαθητή επάγονται (ενεργοποιούνται) εγκεφαλικές γνωστικές διεργασίες. Οι διεργασίες αυτές οδηγούν σε επεξεργασία πληροφορίας και οικοδόμηση νέας γνώσης

- Ο διάλογος (discourse ή dialogue) μεταξύ των μαθητών αποτελεί βασικό μηχανισμό αλληλεπίδρασης και οικοδόμησης νέας γνώσης ακριβώς επειδή επάγει γνωστικές διεργασίες

# ΠΑΙΔΑΓΩΓΙΚΗ ΤΕΚΜΗΡΙΩΣΗ

Οι μαθητές/-τριες:

ανέτρεξαν σε πηγές και ιστοσελίδες στο διαδίκτυο, ηλεκτρονικά λεξικά, βίντεο, άκουσαν μελοποιημένα ποιήματα στο κανάλι του tube, αναζήτησαν πληροφορίες, διάβασαν, επέλεξαν και διαχώρισαν τα στοιχεία που είναι χρήσιμα για την εκπόνηση της εργασίας τους, συζήτησαν, αντάλλαξαν απόψεις, εξέφρασαν ιδέες και γνώμες και κατέληξαν σε συμπεράσματα τα οποία κατέγραψαν και παρουσίασαν στην ολομέλεια της τάξης. Συμμετείχαν ενεργά όλα τα μέλη της ομάδας για την επίτευξη του κοινού στόχου και του καλύτερου δυνατού αποτελέσματος

# ΠΑΙΔΑΓΩΓΙΚΗ ΤΕΚΜΗΡΙΩΣΗ

Η ομαδοσυνεργατική μέθοδος εξυπηρέτησε και μία άλλη ανάγκη στην συγκεκριμένη τάξη:

την ένταξη, κοινωνικοποίηση και ενεργό συμμετοχή μέσα στην ομάδα ενός μαθητή με ιδιαίτερες ικανότητες, ο οποίος συνεργάστηκε άψογα με τα μέλη της ομάδας του και εξέφρασε τις απόψεις του και κατά την ανάλυση του ποιήματος και την παρουσίαση της εργασίας της ομάδας του

Συνεπώς η συγκεκριμένη διδακτική μέθοδος πρακτική ενίσχυσε την αυτενέργεια των μαθητών, την ενεργό συμμετοχή, τη συνεργασία, το διάλογο, την ενίσχυση και μετάδοση της γνώσης, τη βοήθεια, στήριξη και βελτίωση όλων των μαθητών.

# ΠΡΟΣΤΙΘΕΜΕΝΗ ΑΞΙΑ

Η ομαδοσυνεργατική μέθοδος διδασκαλίας προσφέρει πολλά οφέλη:

Βελτιώνει την κοινωνική αλληλεπίδραση, την κριτική σκέψη και την επίλυση προβλημάτων, ενώ παράλληλα ενισχύει την αυτοπεποίθηση και την υπευθυνότητα.

Οι μαθητές δεν είναι πλέον παθητικοί δέκτες πληροφοριών, αλλά συμμετέχουν ενεργά στη μαθησιακή διαδικασία, αναπτύσσοντας δεξιότητες συνεργασίας και επικοινωνίας.

Αποκτούν κοινωνικές δεξιότητες: η συνεργατική μάθηση καλλιεργεί την ικανότητα συνεργασίας, την αλληλεγγύη, την ενσυναίσθηση και την αποδοχή της διαφορετικότητας

Μέσα από την ανταλλαγή απόψεων και την επίλυση προβλημάτων στην ομάδα, αναπτύσσουν την κριτική τους σκέψη και μαθαίνουν να αντιμετωπίζουν προκλήσεις με δημιουργικό τρόπο.

# ΠΡΟΣΤΙΘΕΜΕΝΗ ΑΞΙΑ

Η επιτυχία σε μια ομαδική εργασία ενισχύει την αυτοπεποίθηση τους και τους δίνει την αίσθηση ότι μπορούν να επιτύχουν και να συνεισφέρουν.

Η συζήτηση και η ανταλλαγή ιδεών σε μια ομάδα τους βοηθά να κατανοήσουν καλύτερα την ύλη και να την αφομοιώσουν πιο εύκολα.

Η ομαδική εργασία εκθέτει τους μαθητές σε διαφορετικές απόψεις και τρόπους σκέψης, διευρύνοντας τους πνευματικούς ορίζοντές τους και καλλιεργώντας την ανεκτικότητα στη διαφορετικότητα

# ΠΡΟΣΤΙΘΕΜΕΝΗ ΑΞΙΑ

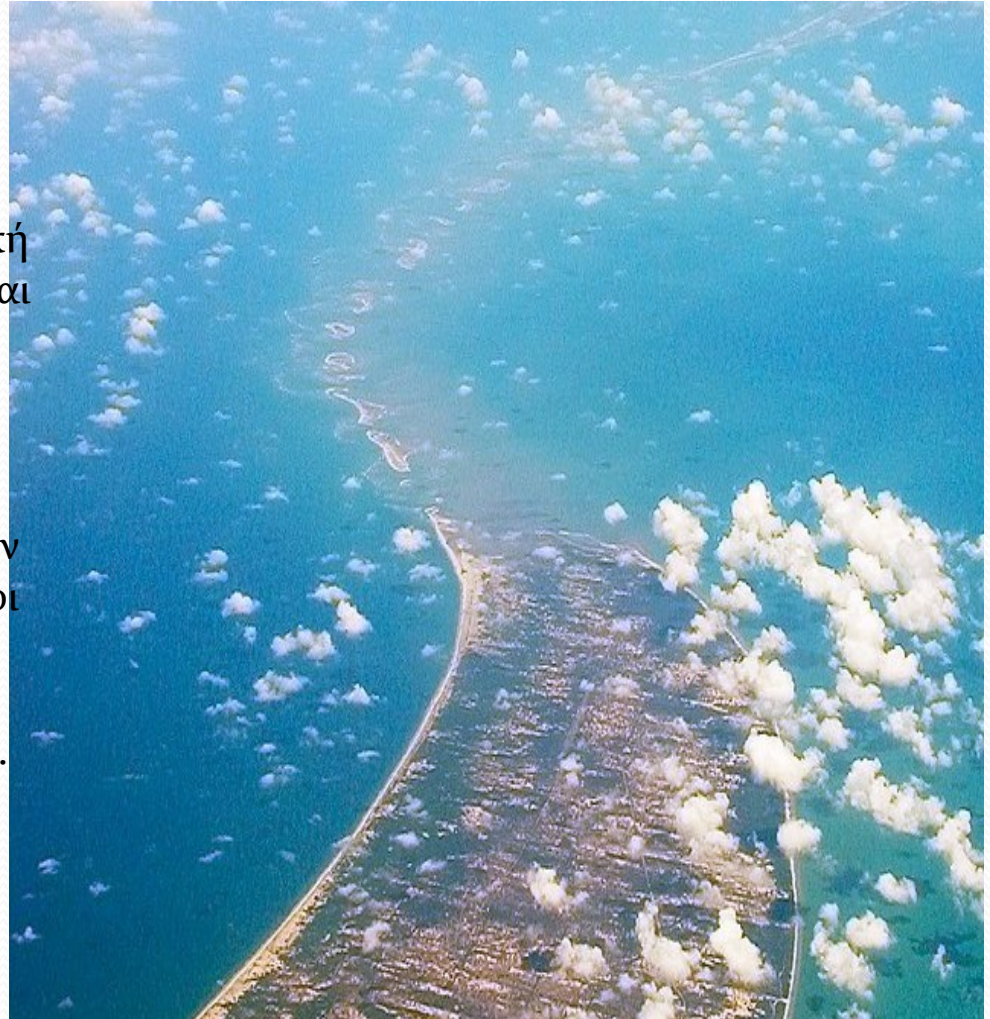
Μαθαίνουν ο ένας από τον άλλον,  
βελτιώνεται ο προφορικός λόγος των μαθητών και εξοικειώνονται στη δημόσια παρουσίαση,  
εξασκούνται στο διάλογο και μαθαίνουν να σέβονται τις απόψεις των άλλων  
οι διαφορετικές απόψεις στο εσωτερικό των ομάδων αποτελούν πηγή μάθησης

Δίνει ευκαιρία στον/την εκπαιδευτικό για διαφοροποιημένη διδασκαλία  
Η ομαδοσυνεργατική μέθοδος επιτρέπει στους εκπαιδευτικούς να προσαρμόσουν τη διδασκαλία τους στις ανάγκες και τα ενδιαφέροντα των μαθητών, καθώς και στο επίπεδο της τάξης.

Η ομαδική εργασία μπορεί να δημιουργήσει ένα πιο θετικό και συνεργατικό κλίμα στην τάξη, όπου οι μαθητές αισθάνονται πιο άνετα και ακόμα και οι πιο συνεσταλμένοι να εκφράσουν τις απόψεις τους και να συμμετέχουν ενεργά στην εκπαιδευτική διαδικασία χωρίς να μένουν αμέτοχοι και διστακτικοί.

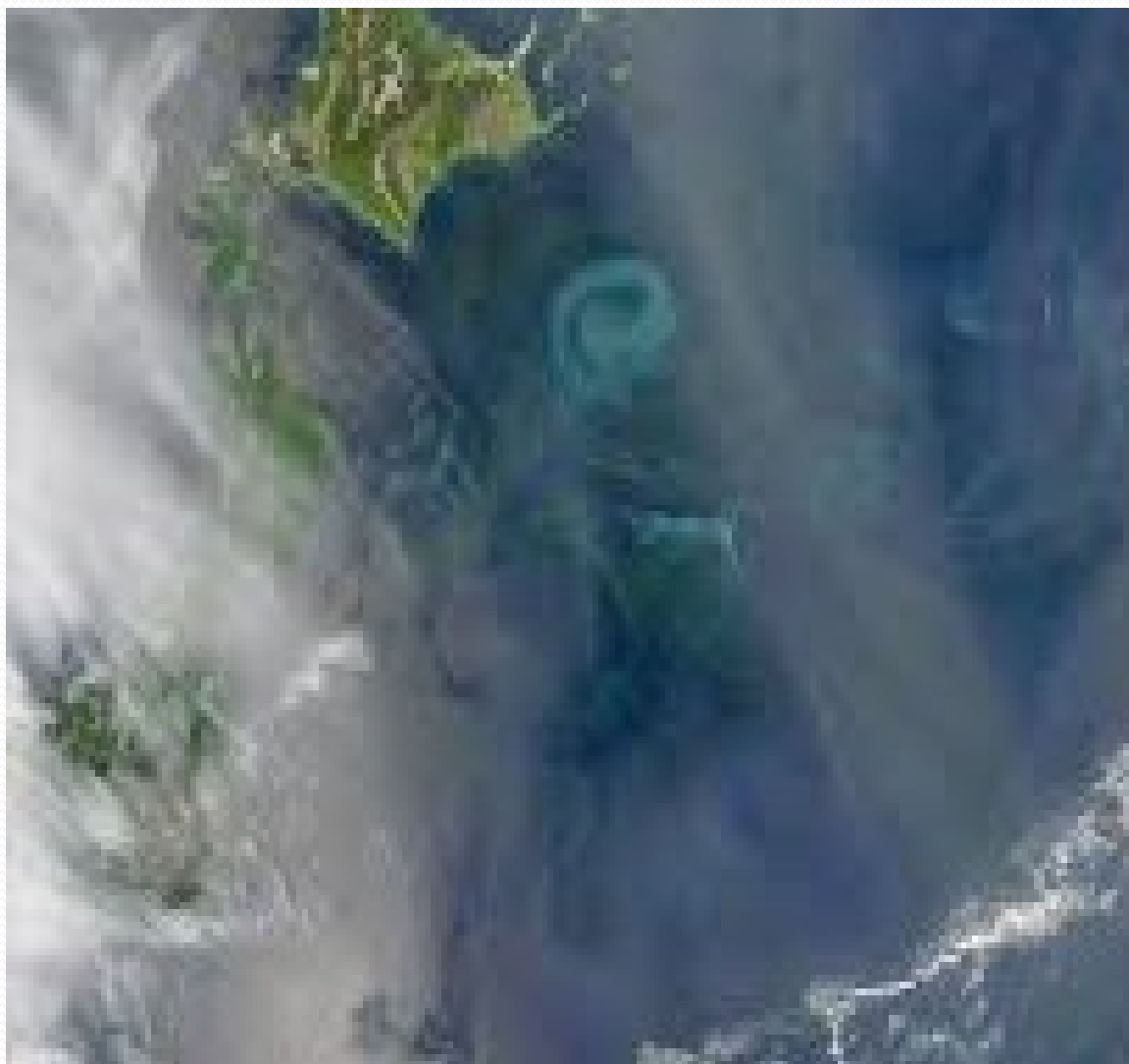
# Η Γέφυρα του Αδάμ

Η Γέφυρα του Αδάμ, γνωστή και ως Γέφυρα του Ράμα ή Ράμα Σέτου, δεν πρόκειται για πραγματική γέφυρα αλλά μια στενή λωρίδα ξηράς, ισθμού, και αβαθών που δημιουργείται από μια σειρά από βραχονησίδες και αμμώδη αβαθή μεταξύ των νησιών Πάμπαν (ή νησί Ράμεσβαραμ, από το όνομα της ομώνυμης πόλης του νησιού), στα νοτιοανατολικά της πολιτείας Ταμίλ Ναντού στην Ινδία, μέχρι το νησί Μανάρ, στη βορειοδυτική Σρι Λάνκα. Γεωλογικές μελέτες έχουν δείξει πως η ζώνη αυτή στο παρελθόν αποτελούσε μια ενιαία λωρίδα γης που ένωνε την Ινδία με τη Σρι Λάνκα.



# Kuro Siwo

Το Κουροσίβο ή Κουροσίο (Kuroshio, ιαπωνικά: 黒潮, που σημαίνει «μαύρη παλίρροια») είναι ένα ισχυρό θερμό θαλάσσιο ρεύμα που διαρρέει τον βορειοδυτικό Ειρηνικό Ωκεανό. Αρχίζει έξω από τις ανατολικές ακτές της Ταϊβάν και ρέει προς τα βορειοανατολικά. Νότια της Ιαπωνίας διχάζεται σε δύο βραχίονες, από τους οποίους ο ένας εισέρχεται στη Θάλασσα της Ιαπωνίας και ονομάζεται Ρεύμα Τσουσίμα, ενώ ο άλλος, το κυρίως Κουροσίβο, συνεχίζει προς τα βορειοανατολικά, όπου και ενώνεται με το Ρεύμα του Βόρειου Ειρηνικού. Το Κουροσίο είναι ανάλογο με το Ρεύμα του Κόλπου (Γκολφ Στρημ) του Ατλαντικού Ωκεανού, καθώς μεταφέρει θερμό νερό από τους τροπικούς προς τα βόρεια. Στα αγγλικά είναι επίσης γνωστό ως Black Stream (το Μαύρο Ρεύμα) από μετάφραση της ιαπωνικής του ονομασίας, η οποία προήλθε από το βαθύ μπλε χρώμα των νερών του, αλλά και ως το «Ρεύμα της Ιαπωνίας».



## Τα Φανάρια της Ίντιας

Το Υδάτινο Φανάρι είναι ένας τύπος λαμπτήρα που επιπλέει στην επιφάνεια του νερού. Είναι επίσης γνωστό ως λάμπα ποταμού ή λάμπα λίμνης κ.λπ., ανάλογα με το υδάτινο σώμα στο οποίο επιπλέει ο λαμπτήρας νερού. Η λάμπα νερού προέρχεται από την Ινδία και αργότερα εξαπλώθηκε στη Νοτιοανατολική Ασία και την Ανατολική Ασία λόγω της επιρροής της ινδουιστικής-βουδιστικής πολιτιστικής διάδοσης.



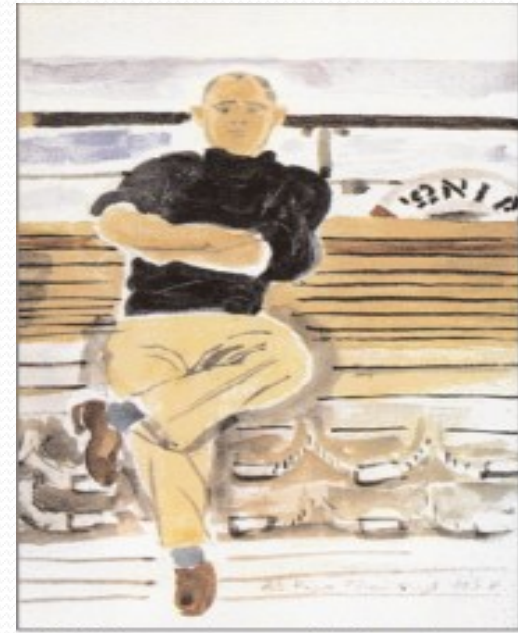
# ΒΙΟΓΡΑΦΙΚΑ ΤΟΥ Ν. ΚΑΒΒΑΔΙΑ

Η ποιητική γενιά που αναπτύχθηκε στα μεταπολεμικά χρόνια, καθιερώθηκε ως η **Πρώτη Μεταπολεμική Γενιά** που γαλουχήθηκε με τους στίχους των ποιητών του Μεσοπολέμου και της Γενιάς του Τριάντα (Καβάφη, Σικελιανού, Καρυωτάκη, Άγρα, Παπατσώνη, Σεφέρη, Ρίτσου, Ελύτη, Εμπειρικού, Βρεττάκου), των ποιητών δηλαδή που έγραψαν τα ποιήματά τους σε ελεύθερο στίχο και ακολούθησαν τα νέα ρεύματα που αναπτύχθηκαν στην Ευρώπη ενσωματώνοντάς τα στα ελληνικά δεδομένα.



## ΒΙΟΓΡΑΦΙΚΑ Ν. ΚΑΒΒΑΔΙΑ

Μια ιδιαίτερη περίπτωση αποτελεί ο **Νίκος Καββαδίας** (1910-1975), ποιητής που δημιουργεί κατά την Πρώτη Μεταπολεμική περίοδο, διαφέρει όμως από τους άλλους εκπροσώπους της, γιατί αντιπροσωπεύει την τάση της φυγής και του εξωτισμού. Ο Καββαδίας γεννημένος στη Μαντζουρία εγκαταστάθηκε με την οικογένειά του στην Κεφαλονιά, τόπο καταγωγής του. Νωρίς υποχρεώθηκε να δουλέψει ως ναυτικός, πράγμα που του επέτρεψε να εξοικειωθεί με τη σκληρή ζωή στα καράβια και να γίνει «ο ιδανικός εραστής των ταξιδιών και των γαλάζιων πόντων», που όταν είναι ελεύθερος από τις ώρες της βάρδιας διαβάζει Ουράνη και Καρυωτάκη και δέχεται την επίδρασή τους, όπως σημειώνει ο κριτικός Κώστας Στεργιόπουλος. Ο Καββαδίας υπήρξε ολιγογράφος ποιητής. Επίσημα εμφανίστηκε το 1933 με τη συλλογή *Μαραμπού*, ενώ η δεύτερη συλλογή του *Πούσι* κυκλοφόρησε το 1947 και η τρίτη *Τραβέρσο* λίγο μετά το θάνατό του, το 1975



Ο Νίκος Καββαδίας στο κατάστρωμα του «Λυδία», ζωγραφισμένος από τον Γιάννη Τσαρούχη για προμετωπίδα στην έκδοση των «Μαραμπού» και «Πούσι» από τον «Κάβρο», το 1973 (συλλογή οικογένειας Καββαδία).

# ΧΑΡΑΚΤΗΡΙΣΤΙΚΑ ΤΗΣ ΠΟΙΗΣΗΣ ΤΟΥ ΚΑΒΒΑΔΙΑ

Στην ποιητική συλλογή Πούσι από την οποία προέρχεται το ποίημα *kuro siwo*, η μορφή των ποιημάτων είναι πολύ πυκνή. Υπάρχει και κατακερματισμός του λόγου: παρατάσσονται πράξεις, εικόνες, σύμβολα, των οποίων ο συνταγματικός ειρμός παραμένει κρυμμένος. Το απροσδιόριστο των προσώπων (και συγκεκριμένα η δυσκολία τού να προσδιοριστεί το ποιον αντιπροσωπεύει η αντωνυμία εσύ: ένα συνομιλητή, τον ίδιο τον ποιητή, κάποιο αόριστο πρόσωπο; Δύο απ' αυτούς εναλλάξ;) αυξάνει ακόμα περισσότερο τη δυσκολία.



# ΧΑΡΑΚΤΗΡΙΣΤΙΚΑ ΤΗΣ ΠΟΙΗΣΗΣ ΤΟΥ ΚΑΒΒΑΔΙΑ

Στη συλλογή *Πούσι* έχει καταργηθεί ο παραδοσιακός ομαλός χρόνος της αφήγησης, ή μάλλον η αφήγηση, όπως την εννοούμε κανονικά, δεν υπάρχει. Ο μύθος σχεδιάζεται σύμφωνα με την ανάπλαση της μνήμης, δηλαδή με άλματα και αλληλοκαλύψεις παρόντος-παρελθόντος, με επινοήσεις της φαντασίας, που ενώνει πραγματικά περιστατικά με υποθέσεις. Το ποίημα κορμώνεται διαθεσιακά. Αυτή η τελικά ελλειπτική γραφή, όπου τα κενά αυξάνουν την εμβέλεια του ποιήματος, είναι τα στοιχεία με τα οποία ο Καββαδίας προσεγγίζει σημαντικά τη νέα ποίηση.



# ΧΑΡΑΚΤΗΡΙΣΤΙΚΑ ΤΗΣ ΠΟΙΗΣΗΣ ΤΟΥ ΚΑΒΒΑΔΙΑ

Είναι πολύ πιθανόν ο αναγνώστης να μην γνωρίζει με ακρίβεια το κάθε τοπωνύμιο που αναφέρεται στα ποιήματα του Καββαδία (όπως αγνοεί και την κυριολεκτική σημασία πολλών ναυτικών ιδιωματικών λέξεων των ποιημάτων). Η παράθεσή τους λειτουργεί μέσα σε ολόκληρο το κειμενικό τους περιβάλλον ως αναπόσπαστο τμήμα αυτού, ως ψηφίδα ενός ενιαίου έργου. Άλλωστε εκτός από το επίπεδο της κυριολεξίας, τα τοπωνύμια λειτουργούν και σε επίπεδο μετωνυμίας και συμβολισμού. Η πληθώρα τόσων μακρινών και εξωτικών τοπωνυμίων συγκροτεί έναν μετωνυμικό άξονα που υποστηρίζει το εξωτικό/μαγικό στοιχείο που θέλγει τον αναγνώστη, που ενισχύει την επιθυμία φυγής από την πραγματικότητα. Το *Μανδράς*, η *Σιγγαπούρ*, τ' *Αλγέρι* και το *Σφαξ*, για παράδειγμα, δεν είναι μόνο τα συγκεκριμένα υπαρκτά λιμάνια που παρακολουθούμε να πηγαίνουν τα πλοία (και ενδόμυχα επιθυμούμε να πάμε και εμείς)· αποτελούν μετωνυμία του ταξιδιού, του εξωτικού, της περιπέτειας και της επιθυμίας φυγής.



## ΕΡΜΗΝΕΙΑ ΚΑΙ ΠΡΟΕΛΕΥΣΗ ΤΩΝ ΝΑΥΤΙΚΩΝ ΟΡΩΝ ΤΟΥ ΠΟΙΗΜΑΤΟΣ KURO SIWO

ΛΕΞΕΙΣ	ΕΡΜΗΝΕΙΑ	ΠΡΟΕΛΕΥΣΗ
ναύλος	μισθωμένο δρομολόγιο	Αρχ. ελλην. ναυς
βάρδια	υπηρεσία	Βενετική λ. vardia
μαλάρια	μεσογειακός πυρετός	Ιταλική λ. κακός αέρας
κατράμι	πίσσα	Ιταλική λ. catrame
μούσουλας	ναυτική πυξίδα	Ιταλική λ. bussola
μπατάρισε ο καιρός	άλλαξε	Ιταλική λ. battere
σκατζάρω	αλλάζω βάρδια	Ιταλική λ. scambiare
λαμαρίνα	σίδηρο	Ενετική λ. lamarina λεπτό φύλλο από μέταλλο
Kuro siwo	θερμό θαλάσσιο ρεύμα στον Ειρηνικό Ωκεανό	Ιαπωνική λ.
καρτίνι	το τέταρτο του ρόμβου	Λατινική λ. quartum

# ΑΠΟ ΤΗ ΣΧΕΔΙΑ ΤΟΥ ΟΔΥΣΣΕΑ ΣΤΑ ΣΥΓΧΡΟΝΑ ΜΗΧΑΝΟΚΙΝΗΤΑ ΠΛΟΙΑ ΠΡΟΪΣΤΟΡΙΑ

- Τα πρώτα αξιόπλοα σκάφη που κατασκευάστηκαν εξ ολοκλήρου από ανθρώπους τοποθετούνται γύρω στο 9000 π.Χ. και επρόκειτο για σχεδίες. Αυτές οι κατασκευές κινούνταν είτε με τα ρεύματα των υδάτων είτε με κουπιά. Οι Αιγύπτιοι και οι Φοίνικες κατασκευάζουν τα πρώτα μεγάλα πλοιάρια.



# ΑΡΧΑΙΟΤΗΤΑ

- Η εφεύρεση των πανιών για την χρήση της δύναμης του αέρα για κίνηση είχε ως αποτέλεσμα να κατασκευαστούν τα πρώτα πραγματικά μεγάλα πλοία. Σε αυτήν την εποχή τοποθετείται, επίσης, και η δημιουργία των πρώτων πλοίων με σοβαρή ικανότητα να διεξάγουν ναυμαχίες όπως οι πασίγνωστες τριήρεις. Είχαν τρεις σειρές κουπιά και τα κύρια χαρακτηριστικά τους ήταν η ταχύτητα και η ευελιξία. Οι πεντηκόντοροι είχαν 50 κουπιά και χρησιμοποιούνταν για εμπορικούς και στρατηγικούς σκοπούς



## ΜΕΣΑΙΩΝΑΣ

- Στο Βυζάντιο οι δρόμωνες εκτοξεύοντας υγρό πυρ προστατεύουν την αυτοκρατορία για 1000 χρόνια. Στο βορρά οι Βίκινγκς εξορμούν με τα τρομερά Ντρακάρ. Στη Δύση η δύναμη της Βενετίας βασίζεται στις ισχυρές Γαλεάσσες. Στο τέλος του μεσαίωνα οι καραβέλες του Κολόμβου ανοίγουν το δρόμο για την εποχή των μεγάλων εξερευνήσεων .



## ΕΠΟΧΗ ΤΗΣ ΜΗΧΑΝΗΣ

- Τα πρώτα ατμοκίνητα πλοία εμφανίζονται. Οι μηχανές κινούνται με κάρβουνο και τα πλοία μεγαλώνουν και φτιάχνονται από ατσάλι (Τιτανικός). Τα θωρηκτά κυριαρχούν (βλ. Αβέρωφ). Στη σύγχρονη εποχή οι κινητήρες καίνε πετρέλαιο και τα πλοία αποκτούν τεράστιες διαστάσεις. Τα Ελληνικά δεξαμενόπλοια (tanker) διασχίζουν όλη την υφήλιο. Κρουαζιερόπλοια γίνονται πλωτές πόλεις, ενώ καταμαράν και στροβιλοκινητήρες (jet) χρησιμοποιούνται όλο και πιο πολύ. Τα αεροπλανοφόρα και τα μεγαλύτερα υποβρύχια κινούνται πλέον με πυρηνική ενέργεια...

